

INTRAMUSKULÁRNA INJEKCIA

Mgr. Petronela Osacká, PhD.

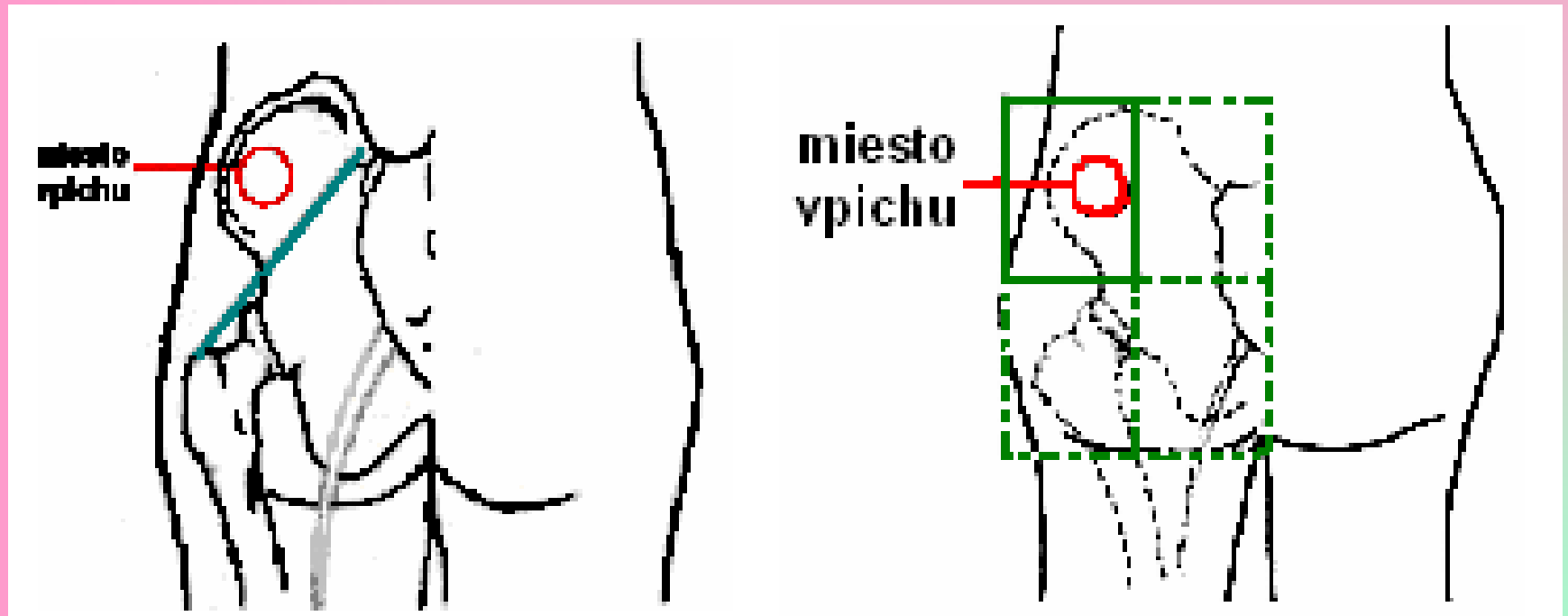
**Univerzita Komenského v Bratislave,
Jesseniova lekárska fakulta v Martine,
Ústav ošetrovateľstva,
November 2011**

Intramuskulárna injekcia (i.m.)

Posúdenie pacienta

- alergické reakcie pacienta pri predchádzajúcich aplikáciách injekcií
- zhodnotenie zdravotného stavu pacienta
- posúdenie kože: **nevhodné miesta vpichu!**
(lézie, hematómy, príznaky zápalu, strie, materské znamienka, veľa predchádzajúcich vpichov)

Identifikácia miesta vpichu i.m. injekcie - dorzogluteálne



(m. gluteus maximus)

Aplikácia i.m. injekcie



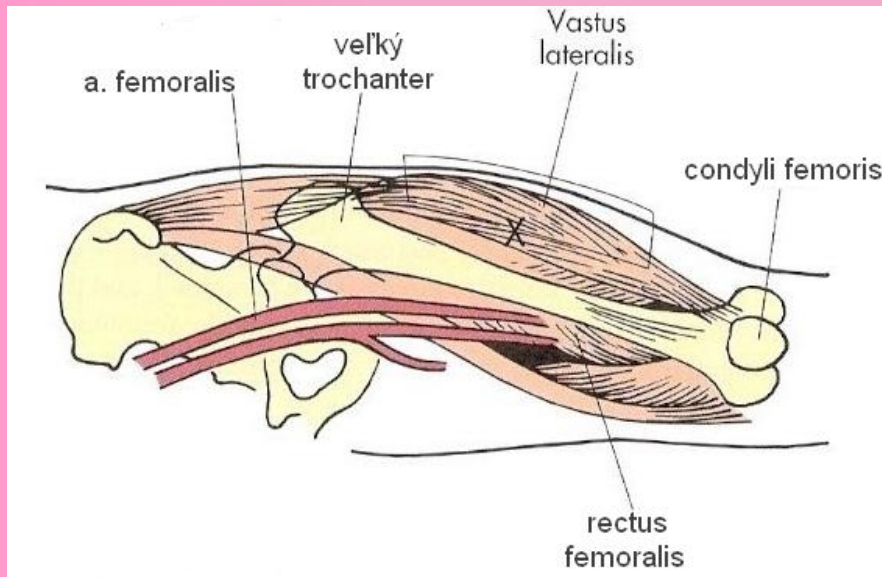
Dorzogluteálne

Identifikácia miesta vpichu a aplikácia i.m. injekcie ventrogluteálne

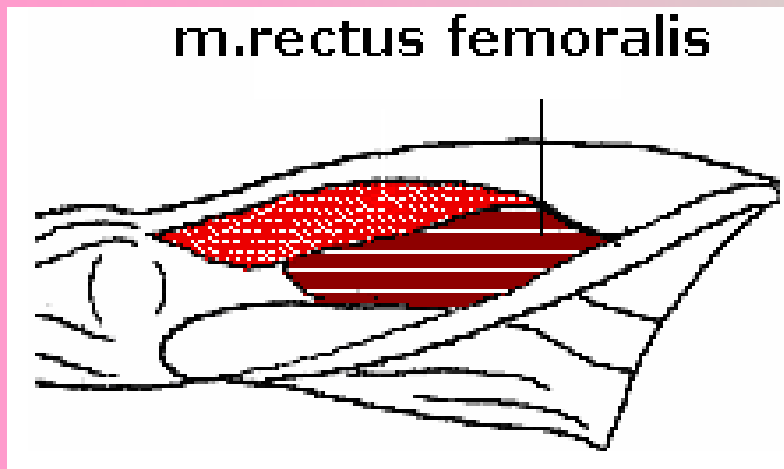


(m. gluteus medius)

Identifikácia miesta vpichu a aplikácia i.m. injekcií do svalov stehna

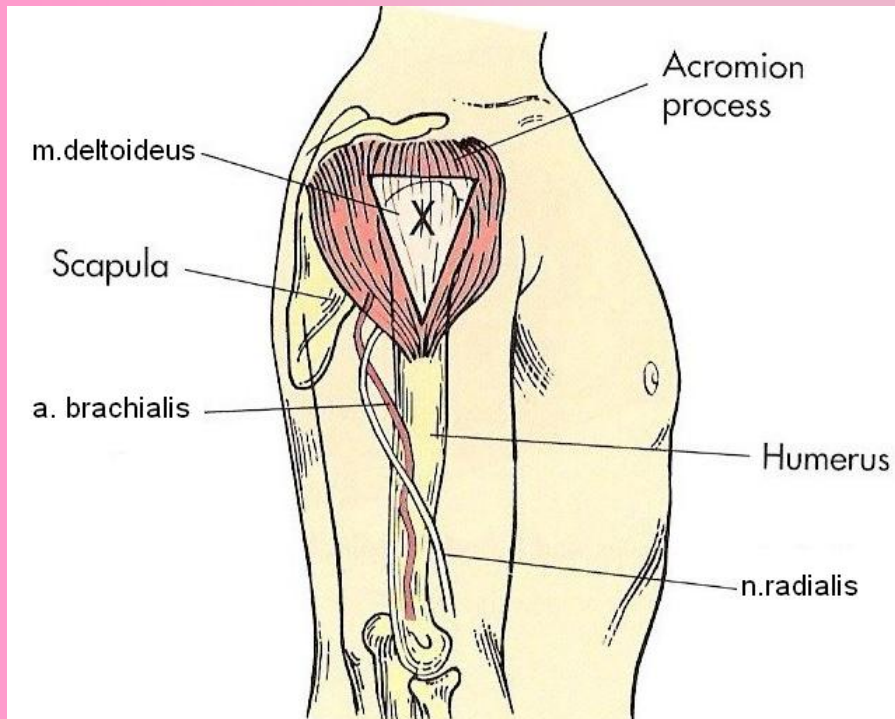


Bočný široký sval (m. vastus lateralis)



Aplikácia do priameho stehenného svalu

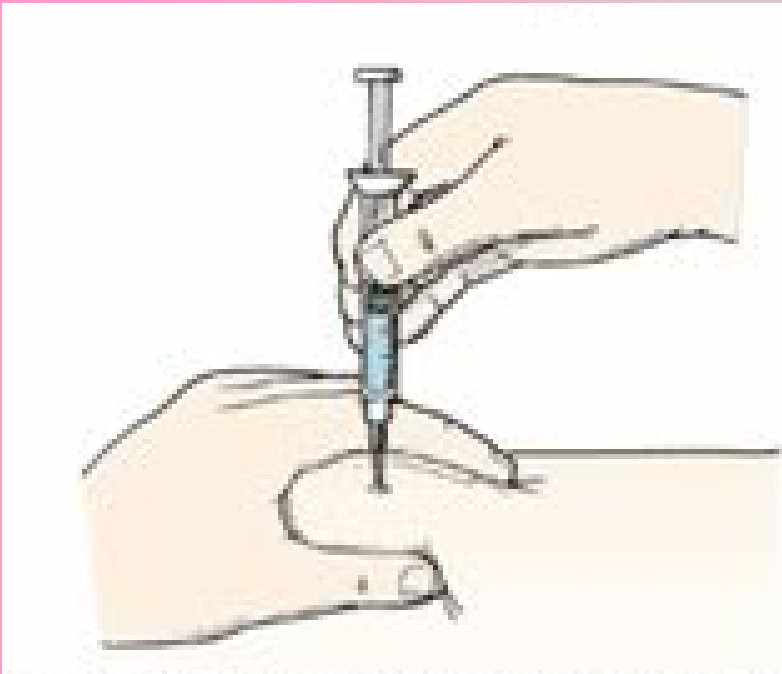
Identifikácia miesta vpichu a aplikácia i.m. injekcie – m. deltoideus



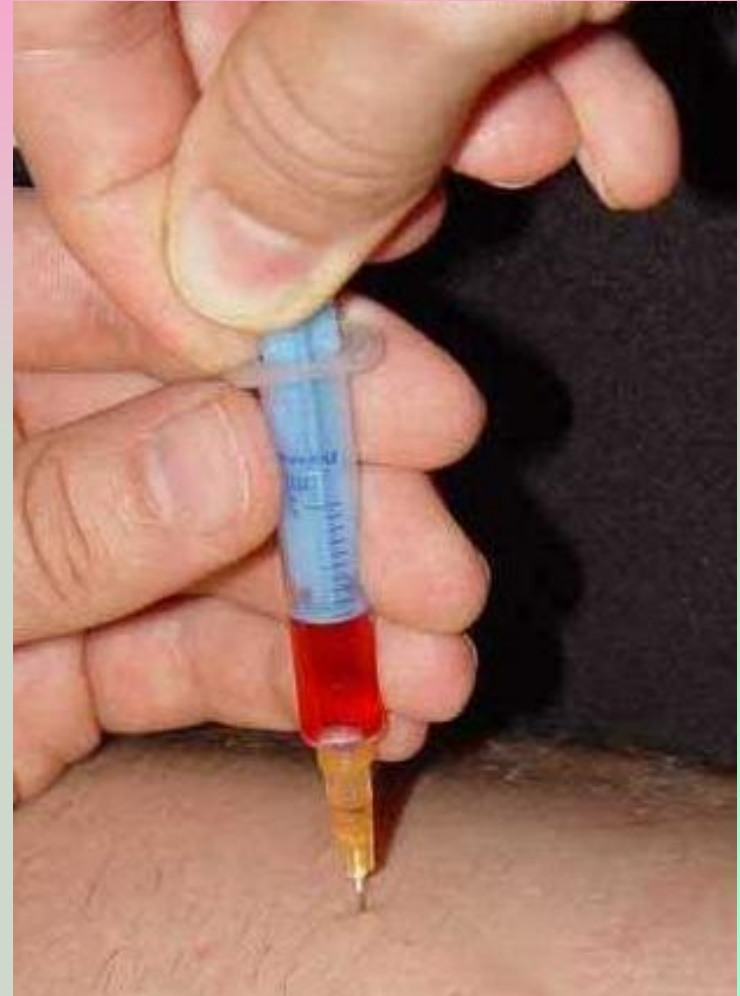
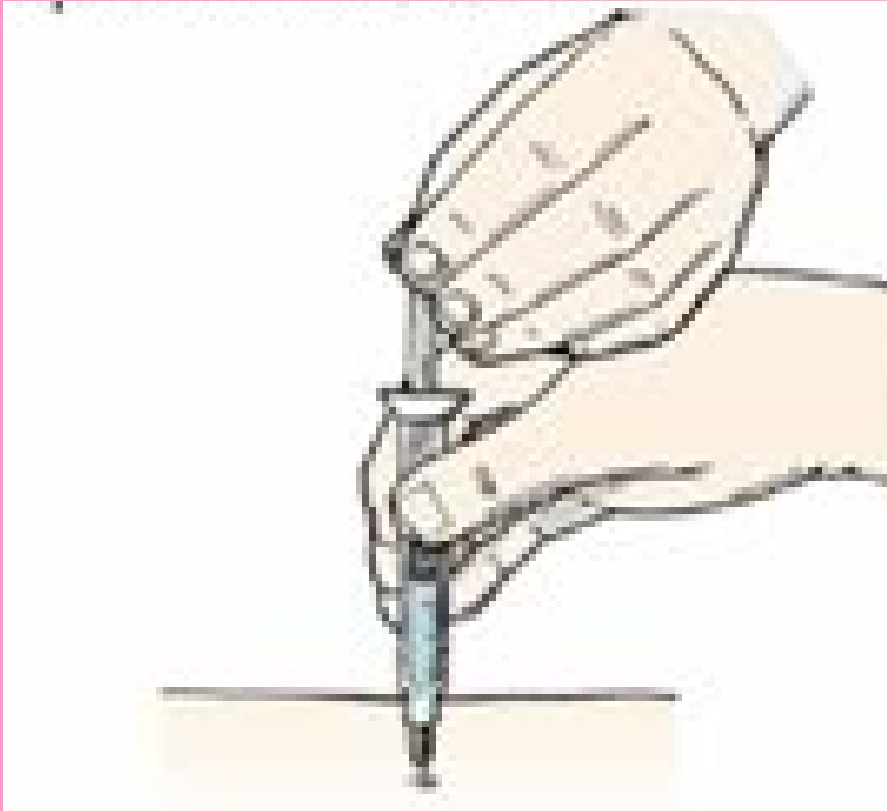
Metódy dezinfekcia miesta vpichu



Technika aplikácie i.m. – 1. krok



Technika aplikácie i.m. – 2. krok



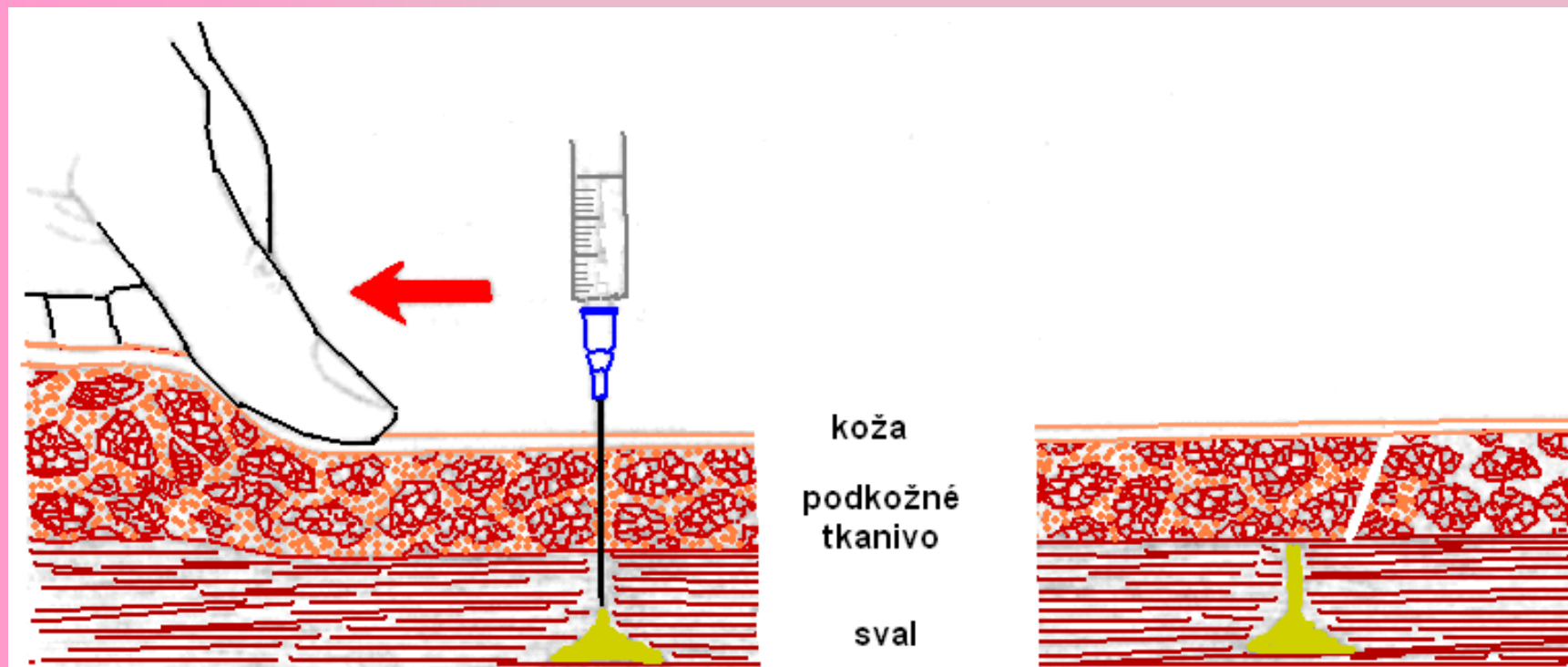
Technika aplikácie i.m. – 3.krok



Technika aplikácie i.m. – 4. krok



Aplikácia injekcie metódou Z – traktu



Komplikácie i.m. injekcií

Komplikácia	Príčina	Prejav
Napichnutie nervu	Nesprávne zvolené miesto vpichu	<ul style="list-style-type: none"> * mravčenie * bolesť vystreľujúca do celej DK * mierne ochrnutie DK
Napichnutie cievy	Nesprávne zvolené miesto vpichu	<ul style="list-style-type: none"> * riziko embólie
Abces	Aplikácia do tukového tkaniva	<ul style="list-style-type: none"> * zdureníe * zápal * bolesť
Napichnutie kosti	Nesprávna dĺžka ihly u chudých pacientov	<ul style="list-style-type: none"> * trhanie tkaniva
Infekcia miesta vpichu	Nedodržanie asepsy	<ul style="list-style-type: none"> * začervenanie * bolesť * opuch * zvýšená teplota
Hoigné syndróm	<p>Môže vzniknúť po podaní depotných penicilínov, náhodným preniknutím do vény a následnou embolizáciou kryštálov do pľúcneho riečišťa.</p> <p>Reakcia vzniká náhle, často ešte počas aplikácie a 10 – 20 minút po podaní doznieva</p>	<ul style="list-style-type: none"> * halucinácie * strach * nevoľnosť * dušnosť * poruchy vedomia <p>- prevencia: aplikovať liečebnú látku pod nižším tlakom !</p>

Bibliografické zdroje

OSACKÁ, P. a kol. *Techniky a postupy v ošetrovateľstve* [CD-ROM]. 1. vyd. Bratislava : JLF UK, 2007. 505 s. ISBN 978-80-88866-48-0.

www.cas.sk

www.i-liek.sk

www.commonswikimedia.org

www.profimedia.sk

www.medatron.cz

www.blog.cz