



Rodina ako základný stavebný kameň nerovnosti

Sociálna stratifikácia,

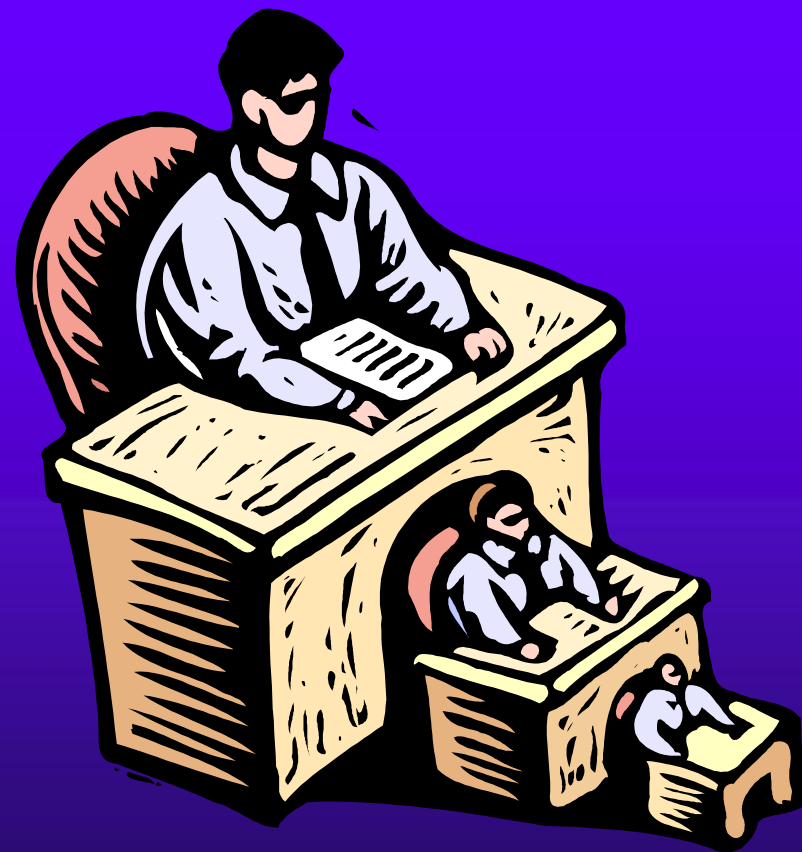
Mgr. S. Kelčíková, PhD.



- Prečo sú niektoré skupiny v spoločnosti bohatšie alebo mocnejšie ako iné?
- Akou mierou nerovnosti sa vyznačuje moderná spoločnosť?
- Akú má jedinec z chudobných pomerov šancu, aby sa dostal na špičku ekonomického rebríčka?
- Prečo existuje chudoba aj v prosperujúcich spoločnostiach?

Sociálna stratifikácia

- ♦ Popis nerovnosti v spoločnosti
- ♦ Štruktúrovaná nerovnosť medzi rôznymi skupinami ľudí



Rozlišujeme štyri základné systémy stratifikácie



Otroctvo

Kasty

Stavy

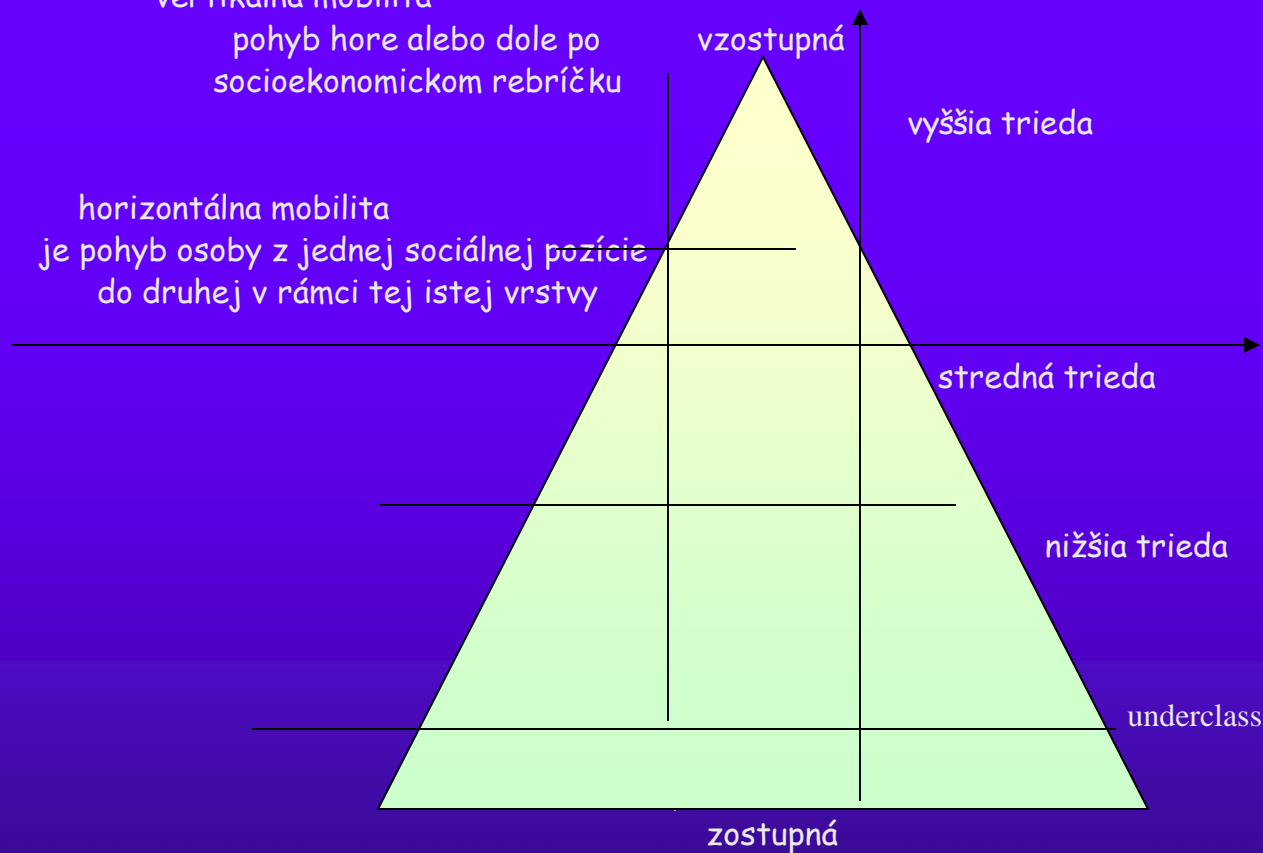
Triedy



- ♦
- ♦
- ♦
- ♦
- ♦
- ♦
- ♦
- ♦
- ♦
- ♦
- ♦
- ♦
- ♦
- ♦
- ♦

vertikálna mobilita
pohyb hore alebo dole po
socioekonomickom rebríčku

horizontálna mobilita
je pohyb osoby z jednej sociálnej pozície
do druhej v rámci tej istej vrstvy



- ♦ Tí, ktorí získavajú vlastníctvo, príjem, alebo status, sa označujú ako vzostupne mobilní, kto sa pohybuje opačným smerom je zostupne mobilný.



Otázky

- ♦ Každý jedinec v spoločnosti má svoje vysvetlenie pre svoje postavenie v spoločnosti
- ♦ Každý vie kde je v spoločnosti hore a kde dole
- ♦ Strata tejto orientácie je pre jedinca fatálna
- ♦ Pre úspešnú životnú dráhu je dôležité vedieť o sociálnej mobilite (kde je výťah?)
- ♦ Čo je mierou nerovnosti?
- ♦ Čo je jednotkou nerovnosti?




Sociológia rodiny sleduje:

- ♦ Nerovný prístup k ekonomickým zdrojom
- ♦ Vzdelávanie
- ♦ Prestíž povolania
- ♦ SES (socioekonomický status)
- ♦ SEI (socioekonomický index)



Sociálna stratifikácia, manželstvo a rodina

- ◆ Sociálny status rodiny sa zmenil nástupom ženy do pracovného procesu, vzostupom ženského sebavedomia
- ◆ Nastáva otázka či manželia môžu patriť k rôznym spoločenským triedam?????????
(6 možných pohľadov na situáciu..)



Môžu manželia patriť k rôznym spoločenským triedam???


1. Nemôžu (jednotkou analýzy je rodina)

Cieľom stratifikácie je pochopiť štruktúru životných šancí a vysvetliť diferenciáciu v jednaní, postojoch a svetových názoroch.

Prvoradý je príjem muža a ženin príjem je len doplnok

Sociálne postavenie deda je silný prediktor postavenia syna, vnuka a zvyšuje šancu pravnukovi

Rodiny si udržia triednu identitu




Môžu manželia patriť k rôznym spoločenským triedam???

2. Môžu a patria do iných skupín

Zamestnanosť žien vnáša do rodiny dvojaký odkaz k ekonomickej makroštrukturalizácii spoločnosti

Ide o indivíduá a nie o domácnosti, kto priamo obsadzuje konkrétne pozície v spoločnosti

Jednotkou analýzy nie je rodina ale jedinec




Môžu manželia patriť k rôznym
spoločenským triedam???

3. môžu a patria

Jednotkou stratifikácie zostáva **rodina**

Zaraduje sa podľa kombinácií povolania
manželov

Šance, ktoré rôzne R poskytujú svojim
jedincom sú rôznej povahy a nedajú sa lineárne
zoradiť



Môžu manželia patriť k rôznym spoločenským triedam???


4. Model kde ide o požiadavku - bez segregácie pohlavia

Abstrahovať treba na základe povolania

Na manželskom trhu sa vyberajú páry zhruba s rovnocennými zdrojmi a rovnakého životného štýlu..., rovnocenného prostredia

Častejšie sa vyskytuje určitá kombinácia povolaní M a Ž = rovnaká úroveň statusového rebríčka

Povolanie ženy a muža je teda zhruba rovnocenné



Môžu manželia patriť k rôznym spoločenským triedam???

5. feministická kritika

Neignorovať vzrastajúcu zamestnanosť žien

Profesný status vydatých žien je nutné integrovať do teórie tried

Žiadajú opustiť zakotvenie sociálnej štruktúry v platených povolaniach pretože to vylučuje z hodnotenia ženskú prácu v domácnosti a marginalizuje ženy, ktoré sa jej venujú naplno




Postavenie manželky je postavenie triedne

Manželia a manželky sú samostatné triedy
vykorisťovatelia sú manželia

Rodinu nemožno pokladať za analytickú
jednotku lebo je sférou nerovnosti, ale aj
mechanizmom prenosu nerovnosti mužov a
žien pri rodinnom predávaní ekonomického a
kultúrneho kapitálu

Ten je distribuovaný asymetricky



Môžu manželia patriť k rôznym
spoločenským triedam???

6. nutnosť prijať nové stratifikačné teórie


Rodina ako analytická jednotka sociálnej
stratifikácie môžu byť len po ich zmene

Videnie spoločnosti cez ortodoxné štruktúry
stratifikačných teórií stráca zmysel



Triedne rozdiely v reprodukčnom správaní a životnom cykle

- ♦ Najvyššia **homogamia** (vzdelanostná) je v najnižšej a najvyššej sociálnej triede
- ♦ **Manželský vek**
 - najvyššia trieda - 25,8 r. ženích a nevesta 26 r.
 - stredná t. - 23,2 pre mužov a 20,4 pre ženy
 - najnižšia t. - sa vek sobáša opäť ľahko zvyšoval



Triedne rozdiely v reprodukčnom správaní a životnom cykle

♦ Otehotnenie pred 20 rokom

(Súvisí to so zistením triednej podmienenosti užívania antikoncepcie; pohlavný život u najnižšej tr. - nižší vek; Ženy z najnižšej triedy označovali často tehotenstvo za nechcené)

♦ Triedna podmienenosť = oblasti:

- Dojčenie/umelá výživa (Univerzitné V. – 2x dlhšie dojčia)
- Počet detí v rodine
- Prítomnosť manžela pri pôrode
- Dojčenská úmrtnosť (najnižšia vr. (CH – 2x vyššia úmr.)
- Úmrtnosť v strednom a vyššom veku (Stredná vr.- prac. úrazy




Triedne rozdiely v starostlivosti o deti

- ♦ Matky z **robotníckej triedy** viac na deti kričia, častejšie ich bijú, hrozia autoritatívnou postavou alebo tým, že ho opustia či dajú niekam preč
- ♦ Úzkostnejšie kontrolujú aby sa nehralo s prirodzením
- ♦ Otca považujú za prísnejšieho ako sú ony samé
- ♦ Menej hrozieb sa uskutoční



Triedne rozdiely v starostlivosti o deti

- ◆ Najnižší podiel otca v starostlivosti o dieťa bol v **najnižšej triede**
- ◆ Najvyšší v triede nižších úradníkov, ktorí si nenosia prácu domov a nemôžu sa vyhovárať na únavu ako robotníci
- ◆ V **stredostavovských** rodinách chodia deti skôr spať otec sa podieľa na ich uspávaní
- ◆ Deti pozývajú v 7 rokoch svojich kamarátov a chodia sa hrať k nim domov
- ◆ Častejšie si doma kreslia, čítajú a prezerajú knižky a zakladajú zbierky



Triedne rozdiely v starostlivosti o deti

- ♦ V robotníckej triede sú častejšie trestaní chlapci ako dievčatá
- ♦ Agresivita CH je vyššia ako u dievčat
- ♦ Chlapci sa častejšie bijú bez rozdielu na triednu príslušnosť
- ♦ Rozdiel je v zasahovaní matiek do roztržiek deti:
 - robotnícke matky zasahujú častejšie
 - stredostavovské nechajú deti aby si vyriešili problém samé



Triedne rozdiely vo vzdelanostných šanciach

- ♦ Sociológovia sledujú, či a ako skutočnosť, že sa človek narodil v určitej rodine, ovplyvňuje jeho budúce celoživotné zaradenie do určitej sociálnej triedy; určuje či obmedzuje jeho životné šance a tým robí sociálny systém stabilný, pevný a nemenný
- ♦ Rodina v šanciach individua hrá podstatnú rolu



R. ovplyvňuje jeho životné šance cez:

- ◆ Podmienky, ktoré spoluvytvárajú jeho výkon v škole, rozhodujú o jeho úspechu pri skúškach a tým mu otvárajú alebo zatvárajú bránu k vyššiemu vzdelaniu a cez to potom k určitému povolaniu a spoločenskému postaveniu. Tieto podmienky sú uložené v kultúrnom kapitále rodiny
- ◆ Vzdelanie a kultivovanosť rodičov, ktorí predávajú cez svoju schopnosť stimulovať a podporovať svoje dieťa pri vzdelávaní a v rozvoji duševných schopností a kultúrnych zručností. Ukotvené sú aj v ekonomickom kapitále rodiny



R. ovplyvňuje jeho životné šance cez:

- ♦ bohatá rodina, kúpi dieťaťu stimulujúce hračky, dopraje mu zaujímavé a obzor rozširujúce prázdniny, kvalitnejšiu stravu a lepšie stravovacie návyky, naučí ho rozmanité športy apod.
- ♦ Rozhodujúci je aj rozdiel bývania aké si môže rodina dovoliť. Bohatšia rodina dopraje dieťaťu vlastnú izbu, pracovný stôl a klud k nerušenej práci a rozvíjaniu intelektových záujmov. Znamená to aj lepšie susedstvo = viac kamarátov podobne stimulovaných, lepšiu lokálnu úroveň školy a triedy...



R. ovplyvňuje jeho životné šance cez:

- ♦ Začína tu pôsobiť **sociálny kapitál rodiny**, teda zdroje, ktoré má rodina uložené vo svojich konexiách a stykoch, vo výhodných známostiach a priateľoch. Spolužiaci spolu držia od strednej školy a na Univerzite potom rozširujú kruhy svojich známych ďalej, aby vytvárali sieť vzájomnej podpory celoživotné hodnoty. Prirodzeným spôsobom zvyšuje šancu výber vlastného manželského partnera
- ♦ Triedne rozdiely vo výkonoch detí sa medzi 8-11r. zväčšujú – vplyv rodiny bol silnejší než vplyv školy = efekt pôsobenia školy bol viazaný na triedny pôvod dieťaťa.
- ♦ Rozdiely miznú až u najnadanejších detí



Rodina, domácnost' a ekonomika



Rodina

- ♦ Pôvod slova R. = ukazuje na ekonomický základ
- ♦ Vlastníctvo, autorita (/ nie láska
- ♦ Starí gréci používali pre R. slovo **OIKOS** = majetok, bydlisko
- ♦ Latinčina pre R. = **FAMILIA**
- ♦ Rimania nepoužívali toto slovo pre označenie pokrvných vzťahov, ale pre všetok majetok domácnosti – pole, dom, peniaze, otrokov..
- ♦ **FAMULUS** po latinsky = sluha
- ♦ Starý Rím- muž si kúpil ženu a tá bola právne uznaná za jeho vlastníctvo = jeho FAMILIA, majetok



Zamestnaná žena a rodina

Feministické hnutie položilo dôraz na ekonomickú nezávislosť žien

1. Vlastné bankové konto – mesačná mzda

= nezávislosť na ponižujúcom inkase peňazí manžela na „domácnosť“ z rodinného konta, ktoré spravuje on.

rozdiel medzi **SLOBODOU a POKORUJÚCOU ZÁVISLOSŤOU**

2. Práca v domácnosti (neplatená) je práca sociálne rovnako významná a individuálne rovnako náročná ako práca mužov v zamestnaní.



Zamestnaná žena a rodina

- ♦ Práca v domácnosti má hodnotu užitkovú a nie tržnú = kapitalizmom bola degradovaná na prácu druhoradú.

!!! Kritika

- ♦ V tradičnej poľnohospodárskej usadlosti – modelový rodinný produkčný podnik:
 - M a Ž práce boli rodovo diferencované
 - neboli však rodovo stratifikované: ich komplementarita a vzájomná nepostrádateľnosť bola príliš zjavná na to, aby mohla byť tá, či iná podceňovaná



Zamestnaná žena a rodina

- ♦ 19. stor. – priemyselná revolúcia mala na R. a najmä na postavenie Ž rozporuplný dopad:
- ♦ ↑ životná úroveň, oddelili bydlisko a pracovisko.. masy žien sa stali závislé na zamestnaní mužov.
- ♦ Po druhej svetovej vojne – ženy z priemyslu a služieb boli, keď sa M vracali do svojich zamestnaní, zatlačované systémom späť do domácnosti.

VŠAK DOMÁCNOSŤ UŽ NEBOLA TO ČO BÝVALA



Zamestnaná žena a rodina

Priemyslová výroba – pečenie chleba- polotovary –
kuchynské roboty- mikrovlnka.....

= zníženie dôstojnosti domácim prácam !!!!!!!

Rozpory v teórii a praxi:

Prvá polovica 20.storočia boli formulované 3 postoje k
zamestnanosti vydatých žien.



1. Konzervatívne stanovisko

- ◆ Presadzovalo zásadu, že vydaté Ž nemajú pracovať, matky obzvlášť !!!
- ◆ Žiadna Ž nemá pracovať mimo domácnosť
- ◆ Dievčatká sú v rodine vychovávané zásadne inak ako CH
- ◆ Ž nemajú konkurovať M v súťaži o pracovné miesto, pretože na M sú živitelia rodiny
- ◆ Zamestnanie a účasť na verejnom živote vydatej ženy iba škodí



2. Nekonzervatívne stanovisko

- ♦ Práca je samozrejma iba pre bezdetné Ž
- ♦ Ž získa kvalifikáciu, tú si udržiava aj ako vydatá, kým sa stane matkou.
- ♦ Keď prídu deti – zamestnanie opustí
- ♦ Do zamestnania sa vracia až vtedy keď deti dorastú a jej starostlivosť už nepotrebujú
- ♦ Počíta sa aj so starostlivosťou o vnúčatá a svojich/manželových rodičov...

Otázka ??????

Do koľkých rokov deti matku potrebujú ?????????



3. Egalitárny prístup

- ♦ Devalvácia ženskej kvalifikácie v období starostlivosti o dieťa
- ♦ Ak je materská dlhšia, žena kvalifikovanejšia a rozvoj odboru dynamickejší = strata kontaktu s jeho dynamikou = odsúdená k menej kvalifikovanejšej práci v odbore, prípadný odchod z odboru
- ♦ Ž nedobehne výpadok a v súťaži s M o „miesto hore“ prehráva

Tento handicap je nezlučiteľný s nárokom na rovnosť životných šancí, nárokom, ktorý tvorí súčasť modernej artikulácie ľudských práv



Právo

- ♦ **Občianské právo** (rovnosť pred zákonom: 18.storočie)
- ♦ **Politické právo** (všeobecné a rovné volebné právo: 19. storočie)
- ♦ **Sociálne právo** (každý má právo očakávať od spoločnosti ochranu pred handicapom, ktorý mu nezaslúžene nedáva rovnaké šance ako ostatným: 2. pol. 20. storočia)

Ochrana ženy a ochrana materstva sa skoro dostali do tejto agendy a po určitej dobe sa zistil rozpor!!!



Zamestnaná matka/rodičia

- ♦ Zaneprázdnení rodičia – citovo deprimované deti
- ♦ Zvýšená orientácia Ž na zamestnanie a sústredenie sa rodičov na seba samých, svoje problémy , „vyžitie“, je soc. a psychickým pozadím anomických prejavov (drogová závislosť, zločinecké párty...)
- ♦ Citová deprivácia D. neprospieva – dieťa poškodzuje...

U párov tieto skutočnosti vedú k neistote a rozpakom



Trendy

Podvedomá úzkosť takto navodeného kultúrneho chaosu vedie u párov k:

- ◆ Odkladaniu rodičovstva, niekedy až tak d'aleko, že keď sa už k tehotenstvu odhodlajú, zistia, že už je neskoro....
- ◆ Niektorí nepocitujú potrebu rodičovstva vôbec
- ◆ Niektorí na ňu rezignovali od samého začiatku
- ◆ Západná civilizácia sa ocitla v režimu reprodukcie, ktorá nie je trvalo udržateľná



Ďakujem za pozornosť